

1 bébé sur 13 reçoit un traitement contre le reflux au cours de sa première année

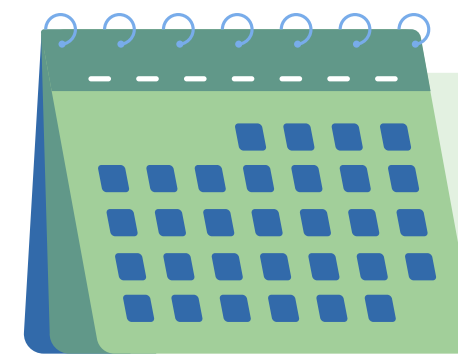


Malgré une **légère baisse**, l'utilisation des **médicaments contre le reflux** au cours de **la première année de vie** reste relativement élevée en Belgique.

2016 : **7,6 %**
2024 : **7,1 %** des nouveau-nés

Une utilisation élevée en Belgique (au vu de certains pays européens) et des **effets secondaires** potentiels, surtout **en cas d'usage prolongé**.

LE TRAITEMENT DURE SOUVENT PLUSIEURS MOIS



Durée moyenne du traitement : **plus de 2 mois**

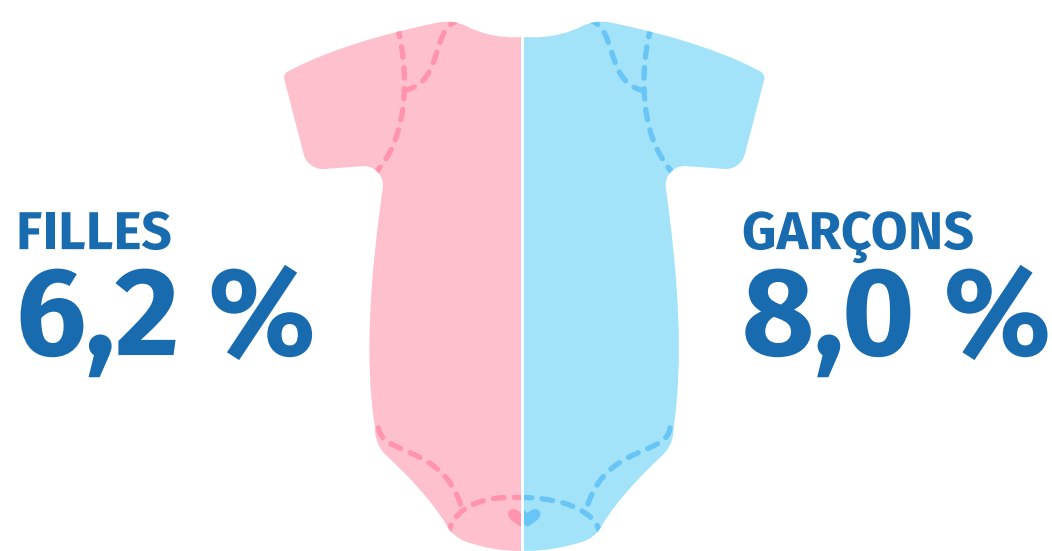
4 enfants sur 10 plus de **2 mois**

Près d'1 enfant 5 au moins **4 mois**

La durée réelle du traitement est probablement plus longue, car l'analyse est basée sur les doses standards utilisées chez l'adulte.

QUI REÇOIT LE PLUS SOUVENT UN TRAITEMENT CONTRE LE REFLUX ?

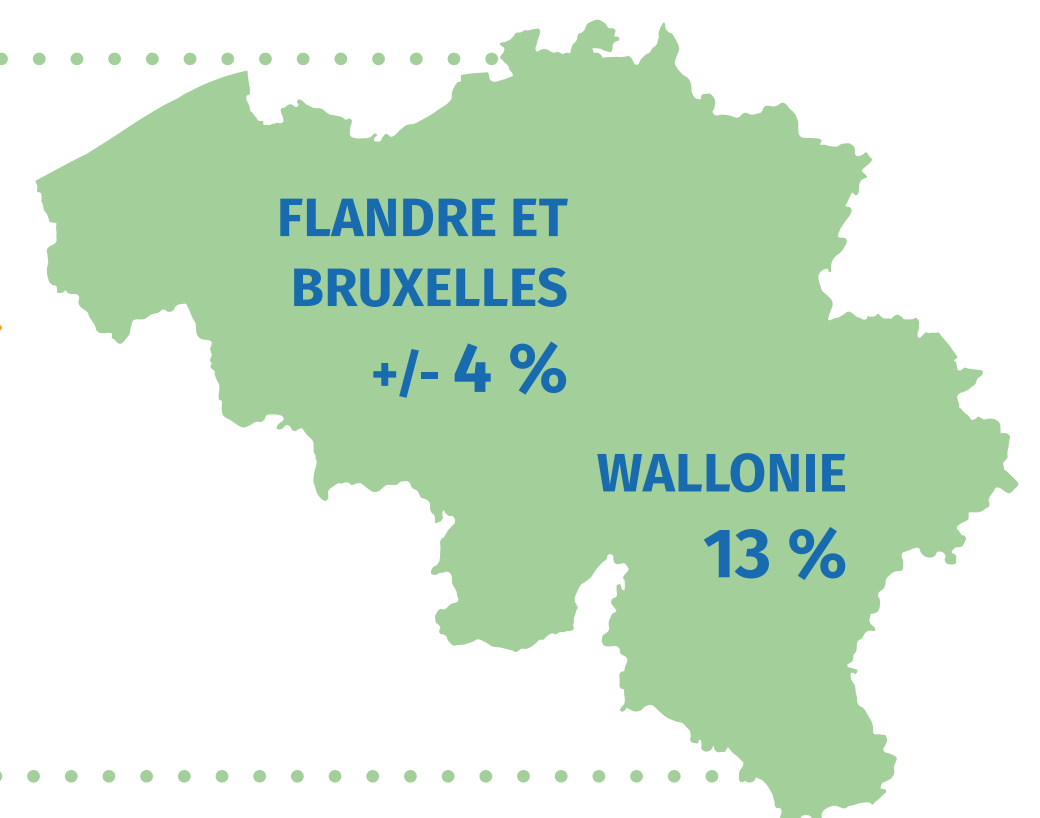
Filles ou garçons ?



Bébés issus de familles avec ou sans intervention majorée (BIM) ?

SANS BIM : **7,3 %**
AVEC BIM : **5,3 %**

GRANDES DISPARITÉS EN BELGIQUE (chiffres 2024)



PRESCRIPTION DES MÉDICAMENTS CONTRE LE REFLUX

Environ **75 %** des premières prescriptions sont établies par des **pédiatres**.
(fortes variations)



RECOMMANDATION DES MUTUALITÉS LIBRES

Renforcer la sensibilisation des professionnels de santé et des parents et réévaluer régulièrement les traitements médicamenteux.

Privilégier :

- Rassurer les parents, rectifier les attentes et connaissances
- Rappeler les mesures hygiéno-diététiques
- Donner des conseils pratiques

Lorsque le traitement médicamenteux est nécessaire :

- Réévaluer régulièrement si le traitement est toujours indiqué
- Encourager une décision partagée entre les parents et les professionnels de santé